



Coordinación de Espeleología, Club de Exploraciones de México, Sección Veracruz, A.C.

## Sótano de Tepeapulco

### Ubicación

Se accede por una vereda cercano al poblado de Cantera, Mpio. Coatepec, la oquedad se encuentra en las faldas del Cerro de Tepeapulco

N 19 25.068', W 96 48.732' Altura 900msnm Carta Geológica INEGI 1:250 000 Veracruz E14-3 ks(cz)

### Profundidad y Longitud

-98mts. / 42.15mts.



Aproximación al Sistema de Tepepulco, Foto; P. León

### Acceso

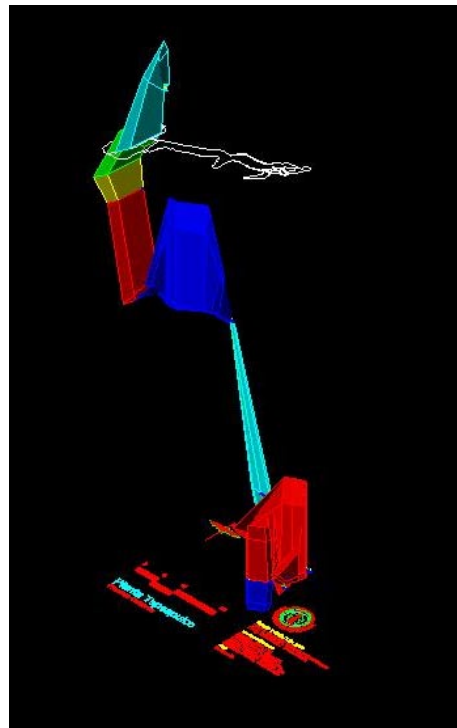
Se puede llegar de Xalapa por las Trancas hacia Chavarrillo y de ahí seguir un camino de terracería hasta Cantera.(Benjamín Cruz)

### Descripción

El Sótano tiene 8 tiros verticales, siendo el mayor de 51m de profundidad. Aunque es de fácil acceso y poca dificultad, este sótano requiere del conocimiento de las técnicas de progresión vertical subterránea. Este sótano logró su desarrollo a través de una falla, sobre roca caliza de color crema, en la dirección noreste-suroeste. La boca del sótano, que tiene como 4m de altura, se encuentra ubicada en el fondo de una pequeña cañada, que

colecta las aguas de las lluvias llevándolas a su interior.

En seguida de la boca se encuentra el primer tiro que es 11m. Al llegar al fondo hacia a la derecha hay una pequeña galería que termina mas estrecha luego de un recodo. Regresando al punto anterior y a unos cuantos metros se llega al siguiente tiro que es de 1m, y que conduce a través de un pasillo como de 6m a la base de otro tiro de 9m. Este a su vez después de bajar un par de metros nos lleva al siguiente de 1m. Entonces se llega a un amplio salón de 15m de largo y 4m en su parte más ancha. Este conduce al tiro mayor que es de 40m. El inicio de este tiro es en una parte un tanto estrecha. Conforme uno va descendiendo se encuentra la parte mas amplia del sótano y que además tiene un eco impresionante.



Isométrico, AutoCAD Vs.2004 / G.Gassos CEMAC-VER

En el fondo de este tiro hay un salón



Coordinación de Espeleología, Club de Exploraciones de México, Sección Veracruz, A.C.

también amplio, que tiene al final una grieta con el tiro de 3m que lleva a otro de 11m. Se recorren como 8m de galería hasta llegar a una grieta estrecha, desde la que se puede alumbrar un cuerpo de agua, y que en una de sus partes permite el "paso de los flacos" para avanzar los 3m del último tiro donde se ha llegado. Quien logra pasar esta estrechez sobre paredes cubiertas de lodo se puede dar cuenta que el cuerpo de agua que se alumbraba desde arriba no es más que un pequeño charco. Se puede avanzar unos 8m más en esta parte estrecha, y hasta donde se puede alumbrar, la caverna sigue descendiendo en forma progresiva en la misma dirección, pero el siguiente paso es más estrecho y requiere verdaderas capacidades de contorsionista. (Benjamín Cruz)



Armando la Ruta, Foto; P. León (MyC)

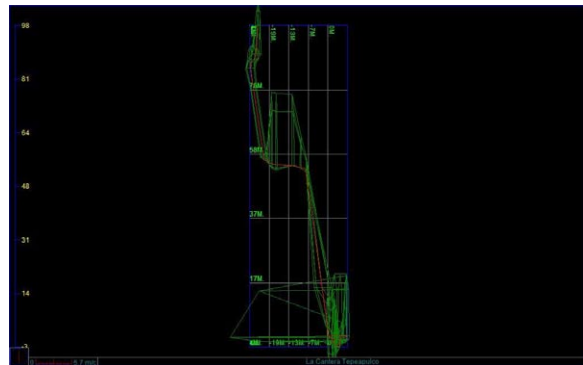
### Historia

En octubre de 1994 fue explorado y topografiado por Carlos Aranda, Rubén Palacios, Alejandro Martínez, Christian Montalvo y José Benjamín Cruz del grupo ESPELEOVER (Benjamín Cruz).

En el 2005 Rodrigo Álvarez y el Soda rearmaron el sistema reubicando anclajes y plaquetas.

En Diciembre del 2006 los miembros de la coordinación de Espeleología del Club de Exploraciones de México,

Sección Veracruz, A.C. Roberto Calderón, Ismael Méndez, Guillermo Gassos, invitados por Rodrigo Álvarez y Pamela Leon, emprenden una incursión al sistema realizando un levantamiento de la misma y revisando los anclajes dejados por el Soda y Rodrigo un año atrás, ya que el levantamiento topográfico y anclajes artificiales realizados por EV no se encuentra al alcance, pero sirviendo esta de comparativa de la profundidad, coincidiendo con la de EV en 1994 de 98mts.



Vista Lateral, Programa Compass, G.Gassos CEMAC-VER

### Geología e Hidrología

Este sótano logró su desarrollo a través de una falla, sobre roca caliza de color crema, en la dirección noreste-suroeste. La boca del sótano, que tiene como 4m de altura, se encuentra ubicada en el fondo de una pequeña cañada del Cerro de Tepeapulco, que colecta las aguas de las lluvias llevándolas a su interior.

(Benjamín Cruz)

### Bibliografía

**Cruz, Benjamín.** "Sótano de Cantera". Diario El Sol Veracruzano. 27 de septiembre, 4, 12 Y 19 de octubre de 1994. pp 3,7,8y 21

Apuntes inéditos **ESPELEOVER** 1994

**Fotografía,** Pamela, Rodrigo Álvarez, Roberto Calderón

**Diseño**  
Guillermo Gassós